

Cours d'été ORA 2025 Bienvenue au CILEC à Saint-Étienne

ORA Summer Language Program 2025
Welcome to the CILEC in Saint-Étienne



FORMATION INTENSIVE

Du lundi 23 juin 2025 au vendredi 18 juillet 2025
(durant 4 semaines)

INTENSIVE COURSES

From Monday 23rd June 2025 to Friday 18th July 2025
(for 4 weeks)

L'équipe du CILEC CILEC's staff

Directeur de la Direction de l'International

Director of International Office

Mathilde LABRÉGÈRE

Directeur du CILEC / Head of CILEC

Jérôme PAOLACCI

Secrétariat / Welcome Desk

Cheryne BELOUCIF

Service aux étudiants entrants / Incoming students service

Jasmine BOUZID

Scolarité / Schooling Assistant

Émmanuelle GRAIL

Accueil et Pré-Inscriptions / Reception and pre-registration

Nathalie MIELNIK

Paiements / Financial and registration assistant

Fadila CHITER

Médiathèque / Library

Silvia AULAGNON

Animations culturelles et sportives / Intercultural animation

Inès DJERROUD

Sommaire | Summary

Ce qu'il faut apporter.....	3
What to bring.....	4
Comment arriver.....	5
How to get.....	8
Votre logement à Saint-Étienne	11
Your accommodation in Saint-Étienne	11
Inscription.....	13
Registration.....	13
Programme des cours.....	14
Training program	14
Saint-Étienne, ville de design UNESCO.....	17
Saint-Étienne, UNESCO Design city	17
Découvrez Saint-Étienne.....	18
Discover Saint-Étienne	20
Contacts Contacts	22
Heures d'ouverture Opening hours.....	22

Ce qu'il faut apporter

Nos conseils :

Voici quelques conseils sur les choses à ne pas oublier pour profiter au maximum d'une expérience unique en France.

Il fait traditionnellement chaud, voire très chaud en été, même si parfois le temps peut se rafraichir à cause de forts orages. Prévoyez donc :

- Des lunettes de soleil
- Des vêtements légers
- De la crème solaire
- Un vêtement de pluie
- Un pull ou deux
- De bonnes chaussures pour les ballades

Pour les questions de santé, l'accès au soin est simple et fiable. Tous les médicaments classiques se trouvent facilement dans les pharmacies. Prévoyez tout de même une petite trousse de santé avec les choses les plus classiques (pansement, désinfectant, antidouleur...).

Même si le Wi-Fi est bien souvent disponible, il est aussi utile de prévoir un câble RJ45 pour profiter d'une connexion Internet dans certains endroits.



NE PAS OUBLIER :

- Son passeport et une copie de son passeport
- Une assurance de voyage
- Un adaptateur pour les appareils électriques
- De l'argent : des espèces, une carte de crédit et éventuellement des chèques de voyage
- Un sac à dos pour nos excursions

Enfin, une excellente dose de bonne humeur et d'ouverture d'esprit pour découvrir un pays attachant et vivre une expérience inoubliable !

Si vous avez choisi une famille d'accueil :

Pensez à leur apporter un petit cadeau typique de votre région, cela vous permettra de créer un premier contact !

What to bring

Our pieces of advice:

You will find below some pieces of advice on what you will need to enjoy the most this unique experience in France.

The weather is usually quite hot in summer and can even get very hot, even though summer storms can freshen it up from time to time. Consequently, you should take with you:

- A pair of sunglasses
- Light clothing
- Sun cream
- Rain clothing
- A few sweaters
- Sturdy shoes

Concerning health matters, access to healthcare is simple and reliable. All basic medication can be easily found in every drugstore. Even so, you should bring with you an aid kit containing basic material (such as bandages, painkillers, antiseptic...).

Even though the Wi-Fi is often available, it is also recommended to bring a RJ45 Cable in order to enjoy an internet connection in some places without wireless possibilities.



DO NOT FORGET:

- Your passport and a copy of it
- Travel insurance
- An adapter for electronic devices
- Some money: a little bit of cash, a credit card and maybe some traveler's checks
- A backpack for our excursions

Last but not least, don't forget to come with positive energy, a good mood and an open-mindset if you want to discover our endearing country and make unforgettable memories!

If you're going to stay with a hosting family, you can bring for them a typical gift from your place, it's a good way to start a nice relationship!

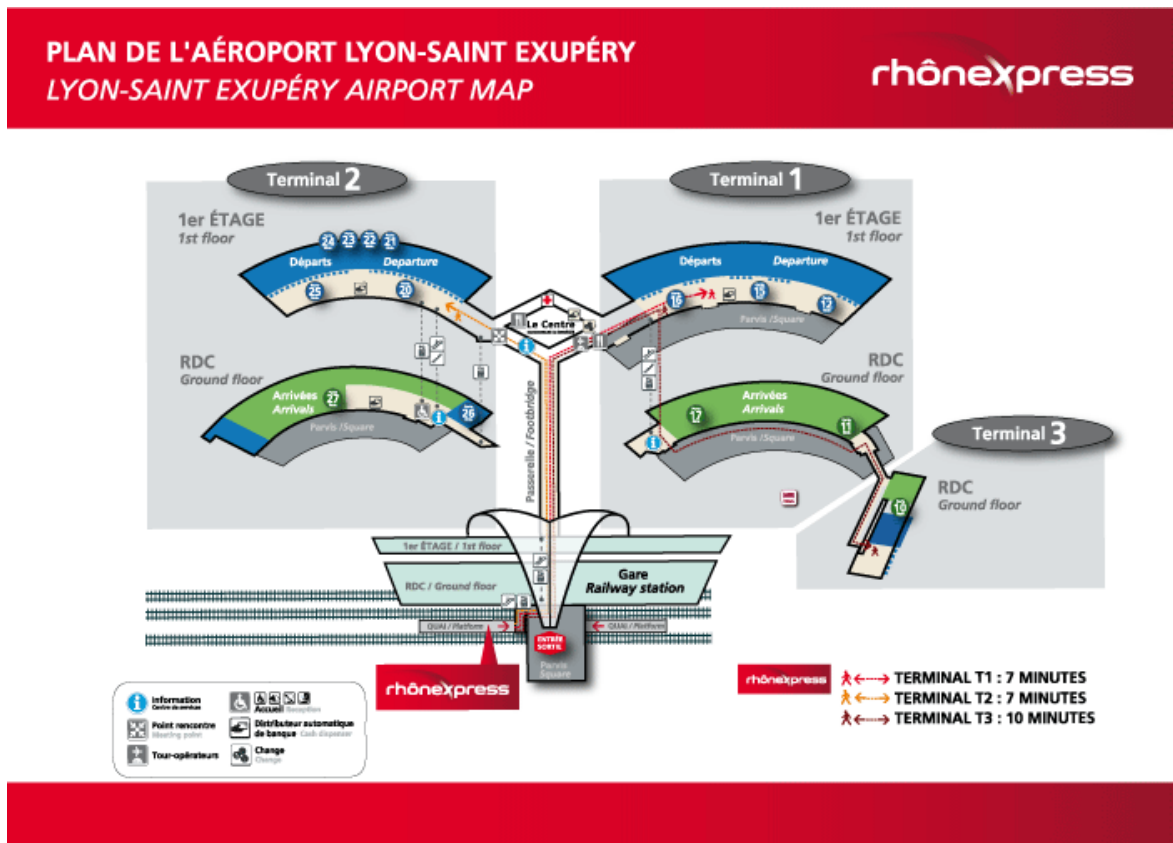
Comment arriver à Saint-Étienne ?



Vous arrivez en avion à l'Aéroport de Lyon Saint-Exupéry.
Plusieurs solutions s'offrent à vous pour aller à Saint-Étienne.

1/ Par la Gare de Lyon Part Dieu

Prendre le Tramway Rhône Express jusqu'à la Gare de Lyon Part-Dieu. Pour cela, rejoignez la Gare de Lyon Saint-Exupéry TGV dans l'Aéroport.



Vous pouvez acheter votre billet à l'avance sur le [Site internet](#) de Rhône Express au tarif de 15,20 €, ou directement sur le quai du Tramway avec le **distributeur automatique**.

Vous pouvez aussi acheter votre billet dans le Tramway auprès du contrôleur, mais le prix sera majoré de 4 €.

Le Tramway passe régulièrement tout au long de la journée. Vous pouvez consulter les horaires sur le [Site Internet](#) de Rhône Express. Le trajet dure **environ 30min**.

À la Gare de Lyon Part-Dieu, prendre un train TER jusqu'à **Saint-Étienne Châteaureux**.

Vous pouvez **acheter le billet de train à l'avance** sur le Site Internet **Oui SNCF**, au **guichet dans la Gare**, ou dans les **distributeurs automatiques** de la Gare.

Il est obligatoire de **valider votre billet** dans les bornes jaunes qui se trouvent sur tous les quais.

Le trajet dure **environ 50 min**.

2/ En transport par navette Allo&go (plus cher)

Pour toute demande de devis, de réservation, vous pouvez écrire à cette adresse E-mail : alloandgo@gmail.com

Lorsque la réservation est validée, la secrétaire donne le prénom et le numéro de téléphone portable du chauffeur.

Tous les chauffeurs utilisent WhatsApp pour faciliter la communication.

3/ En taxi (plus cher)

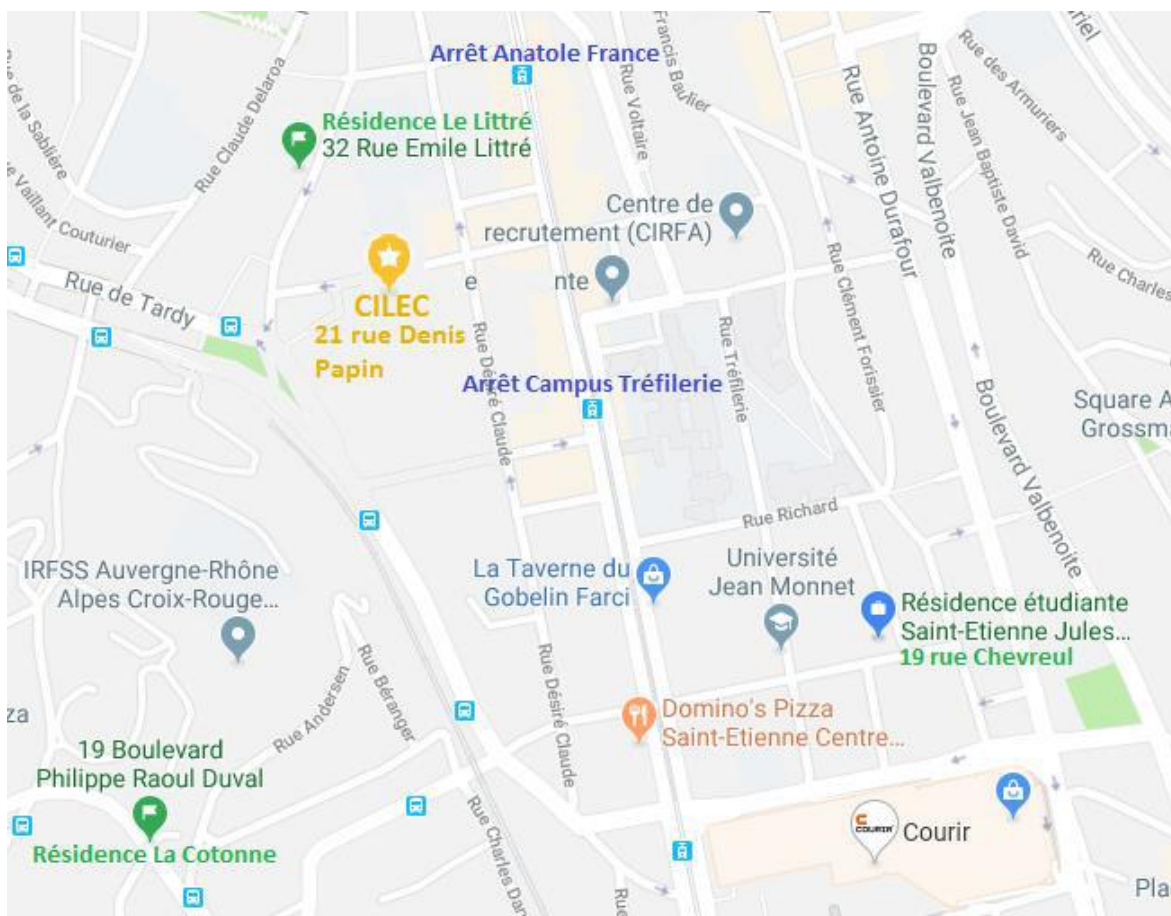
Vous pouvez prendre un taxi jusqu'à Saint-Étienne. Les stations de taxi se trouvent au niveau 0 des Terminaux 1 et 2 de l'Aéroport.

Vous êtes arrivés à la Gare de Saint-Étienne Chateaucieux.

Vous devez rejoindre Le CILEC ou votre résidence étudiante, qui se trouvent dans le même quartier.

Prenez le Tramway direction Bellevue ou Solaure (en face de la Gare Châteaucieux). Vous pouvez acheter votre ticket au **distributeur automatique** sur le quai au tarif de 1,60 €.

Descendez à l'arrêt **Campus Tréfilerie** :



Adresses :

CILEC : 21 rue Denis Papin

Résidence Les Estudines : 19 rue Chevreul

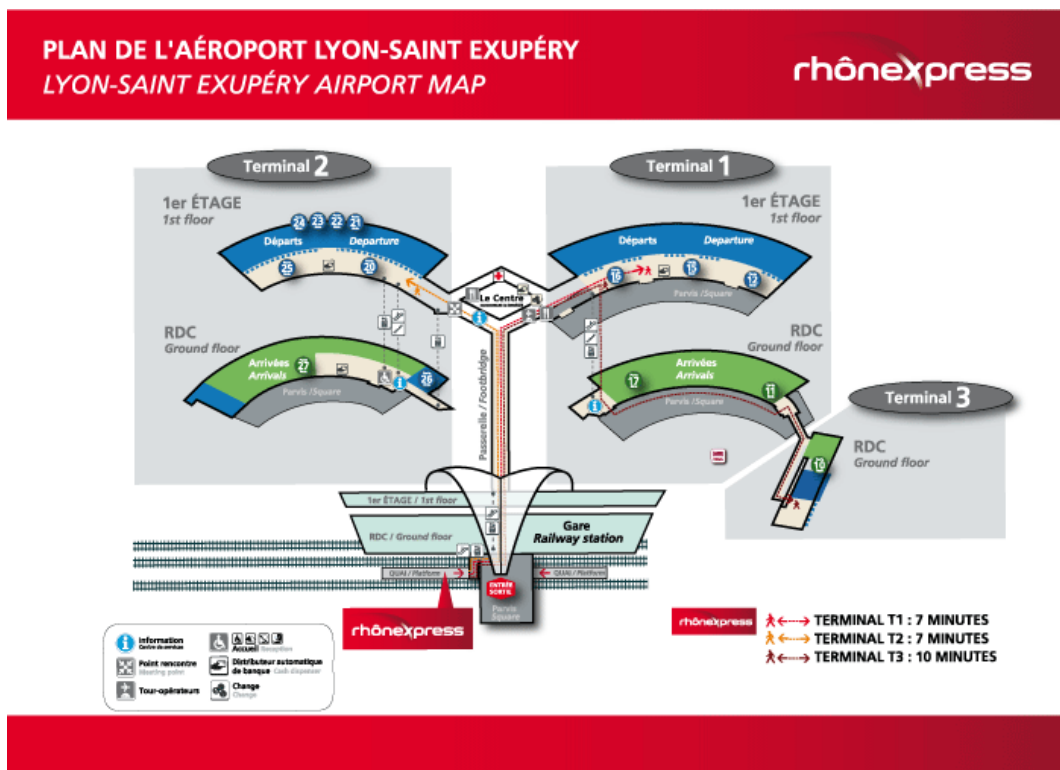
How to get to Saint-Étienne?



You arrive at Lyon Saint-Exupéry Airport.
Different solutions are possible to go to Saint-Étienne.

1/ Through Lyon Part-Dieu Railway Station

Take Rhône Express Tramway to Lyon Part-Dieu Station. To do so, go to the TGV Railway Station (« Gare TGV ») of the Airport.



You can buy your ticket early on [Rhône Express Website](#) for € 15.20, or directly on the platform with the automatic distributor. You can also buy a ticket directly on board, but it will be charged € 4 more.

The Tramway comes regularly during the day. You can check the schedule on the [Website](#). The journey last about 30min.

When you arrive at Lyon Part-Dieu, take a train to Saint-Étienne Chateaucieux.

You can buy your ticket early on the Website [Oui SNCF](#), or at the ticket office, or with the automatic distributors inside the station.

Be careful, you have to validate your ticket with the yellow machines situated on the platforms.

The journey lasts about 50min.

2/ By shuttle bus, directly from Airport to Saint-Étienne: Allo&go (more expensive)

For any request and reservation, you can write to this E-mail address:
alloandgo@gmail.com

When the reservation is validated, the secretary gives the first name and driver's mobile phone number.

All drivers use WhatsApp to facilitate communication.

3/ By taxi (more expensive)

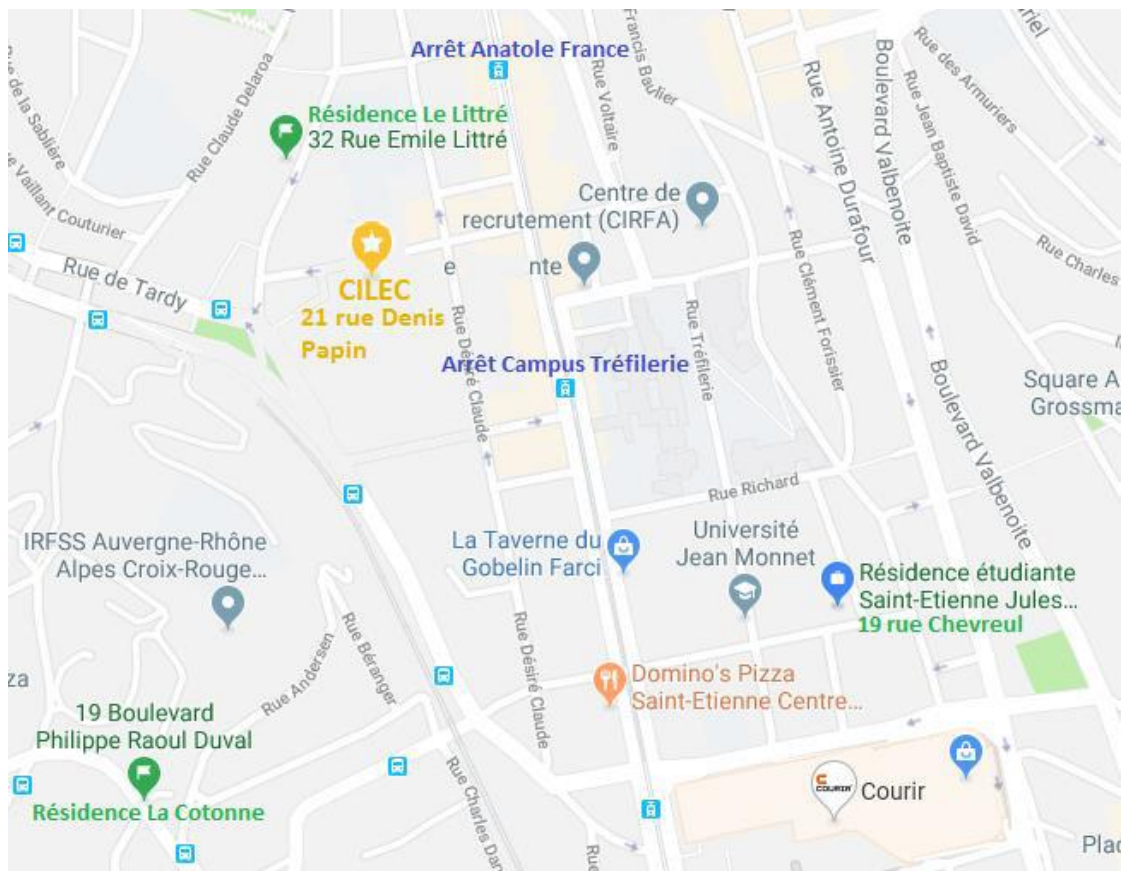
You can take a taxi from the Airport to Saint-Étienne. The taxi stations are situated on the floor 0 of the Airport, terminal 1 or 2.

You arrived at Saint-Étienne Châteaureux station.

You have to reach the CILEC or your student hall residence, which are situated in the same district.

Take the Tramway, direction « Bellevue » or « Solaure » (in front of Châteaureux Station). You can buy your ticket at the **automatic distributor** on the platform for € 1.60.

Get off at « **Campus Tréfilerie** » stop:



Address:

CILEC: 21 rue Denis Papin

Résidence Le Littré: 32 rue Emile Littré

Résidence Les Estudines: 19 rue Chevreul

Votre logement à Saint-Étienne Your accommodation in Saint-Étienne

- **Résidence Les Estudines**

19, rue Chevreul - 42100 SAINT-ÉTIENNE
Tel : +33 (0)4 77 81 89 40

saintetienne.ferry@estudines.com

Accueil : Du lundi au vendredi de 9h à 18h

Reception desk: From Monday to Friday from 9 am to 6 pm

Lien internet : <https://www.hdmedia.fr/visite-virtuelle/hd/cbpEkp0AN-les-estudines-jules-ferry-saintetienne.html>



- **Résidence le Littré**

32, rue Emile Littré 42100 SAINT-ÉTIENNE
Tel : (+33) 04 77 21 84 72

litre@victorygestion.com

Accueil : lundi, mardi, jeudi, vendredi de 9 h 00 à 16 h 30

Reception desk: Monday, Tuesday, Thursday and Friday from 9 am to 4:30 pm



Inscription Registration



Frais d'inscription :

4 semaines : 680 €

Le paiement se fera par carte bancaire en ligne ou par virement bancaire, aux dates indiquées dans l'E-mail d'acceptation.

Pour toute question : cilec@univ-st-etienne.fr

Price of the course:

4 weeks: € 680

Payment will be made by credit card online or by bank transfer, during the period mentioned in the acceptance E-mail.

If you have any questions: cilec@univ-st-etienne.fr



Programme des cours

Training program

Avant votre arrivée | Before your arrival

Compléter le test de positionnement en ligne **avant le 8 juin**.
Please, take the online placement test **before the 8th June**.

Jour de votre arrivée : 23 juin | Day of your arrival: 23rd June

8h30 : Accueil et petit déjeuner à la médiathèque du CILEC (3^{ème} étage)
8:30 am: Welcoming students at the CILEC (3rd floor, media library)

9h00 - 12h00 : Test de positionnement **oral** et informations utiles
9 am-12 pm: Speaking test & useful information

14h00 - 16h00 : Visite guidée de Saint-Étienne
2 pm - 4pm: Guided tour of Saint-Étienne

Informations pratiques | Practical information

Les tests de positionnement écrit et oral permettront aux équipes du CILEC de créer différents groupes de niveau pour que les cours soient adaptés à chacun.
Groups matching students' level will be set up according to the oral and written placement test.

Le programme classique est :

- 3 heures de cours de français tous les matins de 9h00 à 12h00
- 3 heures de cours de français le mercredi après-midi de 14h à 17h
- 2 heures de travail à la médiathèque un après-midi dans la semaine de 14h à 16h
- Activités culturelles certains après-midis ou soirées

The typical program is:

- 3 hours of French classes every morning from 9 am to 12 am
- 3 hours of French classes on Wednesdays from 2 pm to 5 pm
- 2 hours of work at the media library one afternoon per week from 2 pm to 5 pm
- Some cultural activities in the afternoons or evenings

Le programme fonctionne par semaines thématiques, pour les cours comme pour les activités culturelles.

The program works on a week, a topic, for the courses and for the cultural activities.

Programme des activités culturelles

Notre programme de cours d'été permet aux étudiants d'être en totale immersion et de vivre pleinement leur apprentissage du Français. Si le matin, nos enseignants vous donneront toutes les clés pour vous exprimer comme un vrai francophone, les après-midis vous amèneront à mettre en pratique ces apprentissages.

Fermez les livres, posez les stylos et rendez-vous au Cinéma le Méliès, au Musée d'art contemporain ou encore à la Taverne du Gobelin farci pour des jeux de plateaux ! Saint-Etienne bouillonne : les guinguettes, les festivals en plein air, les scènes ouvertes dans les cafés et les bars, le musée de street-art à ciel ouvert... !

Vous pensiez étudier le français la tête seulement dans les livres ? Au CILEC, nous vous offrons la possibilité de pratiquer le français comme un natif avec notre programme d'activités/avec notre animateur bilingue.

Cultural activities

Our summer course program allows students to fully immerse themselves and experience their French learning to the fullest. In the mornings, our teachers will provide you with all the tools you need to express yourself like a true Francophone, while the afternoons will give you the chance to put this learning into practice.

Close your books, put down your pens, and head to the Cinéma le Méliès, the Museum of Contemporary Art, or the Taverne du Gobelin Farci for some board games ! Saint-Etienne is buzzing with activities : guinguettes, outdoor festivals, open mic nights in cafes and bars, and an open-air street art museum... !

Did you think you would only be studying French with your head in the books? At CILEC, we offer you the opportunity to practice French like a native speaker through our activity program with our bilingual facilitator.

Jour de votre départ

Une attestation de notes vous sera remise en mains propres précisant les dates de formation, le nombre d'heures de cours assuré, le niveau atteint les notes et les 6 crédits validés.

Cette attestation sera rédigée en français et en anglais, avec tampon et signature du Responsable de centre.

ATTENTION : Si votre Université d'origine exige un envoi postal, un règlement de 15 € vous sera demandé. Cela correspond au tarif d'un envoi international. Vous devrez alors donner les informations précises du destinataire (interlocuteur, service, département, Université, adresse postale).

Day of your departure

A transcript will be delivered personally, specifying the training period, the number of hours of courses insured, the level reached, the notes and the 6 credits validated. This transcript will be written in French and in English, with stamps and signature of the Centre Manager.

WARNING: If your home University requires a postal shipment, a payment of € 15 will be required, price for an international shipment. You will then have to give the precise information of the recipient (contact person, department, University, postal address).



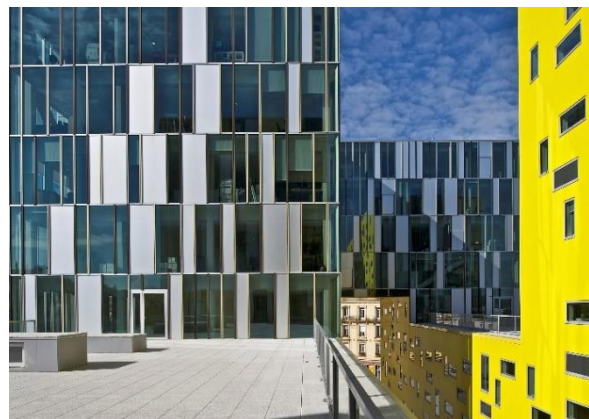
Saint-Étienne, ville de design UNESCO

Saint-Étienne, UNESCO Design city

Ville universitaire et traditionnellement industrielle, Saint-Étienne est entrée dans le XXI^e siècle en devenant ville de design UNESCO.

Connue nationalement pour la qualité de son accueil et la chaleur de ses habitants, l'agglomération stéphanoise compte environ 500.000 habitants dont 20 000 étudiants. Profitant de sa proximité de Lyon (40 minutes en train), Saint-Étienne sera pour vous un point d'entrée idéal pour aller visiter les Alpes, la Côte d'Azur ou Paris. Notre service d'animation se chargera de vous faire découvrir la ville et ses environs.

Saint-Étienne has always been a traditional industrial city as well as a University city. It has entered the 21st century by being recognized as an UNESCO city of Design. Nationally famous for its warm welcome and the genuine hospitality of local people, Saint-Étienne counts nearly 500.000 inhabitants, including 20,000 students. Because it is located quite close to Lyon (40 minutes by train), the city of Saint-Étienne will be for you a great opportunity to visit places such as Les Alpes, La Côte d'Azur and Paris. Our entertainment department will help you discover the city and its surroundings.



Découvrez Saint-Étienne

- **Sites internet recommandés**

<http://saint-etiennetourisme.com/>
<http://www.saint-etienne.fr/>

La ville profite de la qualité de son système de transport, en particulier des tramways qui couvrent les grands axes de la ville.

<http://www.reseau-stas.fr/>

Un titre de transport coûte 1,60 € ou 1,20 € en achat de carnet de 10.

Sachez qu'un trajet à pied entre votre résidence et le cœur de la ville ne vous prendra pas plus de 20 minutes : de quoi profiter de la douce chaleur des soirées d'été.

- **Se restaurer**

Différents fast-foods sont proches de notre campus, comptez environ 10 € pour un menu. Une liste des lieux ouverts à proximité vous sera donnée à votre arrivée.

Le centre commercial Centre 2 se trouve à 10 minutes à pied de notre école et dispose d'un hypermarché et d'une sélection complète de magasins pour trouver tout ce dont vous aurez besoin.

Horaires d'ouverture :
Du lundi au samedi de 9h à 21h30
Fermé le dimanche

Nous attirons votre attention sur la fermeture des magasins traditionnels le dimanche et le lundi. De plus, les magasins ferment généralement à 19h.

- **La santé**

Le CILEC vous fournira une liste à votre arrivée des médecins aptes à vous recevoir. Nous avons quelques contacts de médecins anglophones.
La consultation coûte 26,50 €.

Pour les consultations en urgence, vous pouvez vous rendre à l'hôpital Nord accessible par le tramway T1, arrêt Hôpital Nord.

<http://www.chu-st-etienne.fr>

Les numéros d'urgence en France sont :

112 : numéro d'urgences générales Européen

18 : pompiers

15 : médecins

17 : police

- **Banque**

Les banques sont ouvertes généralement de 9h à 12h et de 13h30 à 17h30 du mardi au samedi

- **Sécurité**

Afin de n'avoir aucun problème :

- N'affichez pas en public vos appareils électroniques coûteux
- Évitez de marcher seul, en particulier pendant la nuit
- Bien que les Français soient des gens très accueillants, en particulier si vous parlez français, évitez de répondre à des provocations dans la rue. Continuez simplement votre chemin
- La politesse est très importante en France : « *Bonjour* », « *S'il vous plaît* », « *Excusez-moi* », « *Pardon* », « *Au revoir* », sont vos meilleurs amis pour éviter tout problème !

Discover Saint-Étienne

- **Recommended websites**

<http://saint-etiennetourisme.com/>
<http://www.saint-etienne.fr/>

The city takes advantage of its efficient public transport such as tramways that can be very useful whenever you want to roam around or explore the city.

<http://www.reseau-stas.fr>

A one-way ticket only costs € 1.60 or € 1.20 in purchase of book of 10.

You should also know that walking from your residence to the heart of the city will not take much more than 20 minutes: and by doing so, you could enjoy a mild summer's evening.

- **Eating**

Several fast-food chains are close to our campus, and you can get a menu for € 10 or so. A list of restaurants and supermarkets nearby will be given to you on your arrival.

A Centre-2 mall is approximatively 10 minutes away by foot from CILEC, which can be convenient whenever you need to run errands.

Opening hours of Centre-2: From Monday to Saturday, 9 am to 9:30 pm. (closed on sundays).

It is also important to notice that most traditional shops are closed on Sundays and Monday mornings. Moreover, they usually close around 7 pm.

- **Healthcare**

The CILEC will give you on your arrival a list of doctors who should be able to take care of you. We also know a few English-speaking doctors. Seeing a doctor will cost each time € 26.50. For emergency consultations, you can go to the nearby hospital called "Hôpital Nord" by taking the tramway T1. (Get off at the "Hôpital Nord" stop):

<http://www.chu-st-etienne.fr>

Emergency numbers in France are:

112: European general emergency number

18: Fire department number

15: Health emergency number

17: Police department number

- **Bank**

Banks usually open from 9 am to 12 am and from 1:30 pm to 5:30 pm from Monday to Friday.

- **Security**

To avoid any problem:

- Don't show in public places your expensive electronic devices
- Avoid walking alone, especially at night
- Although French people are very welcoming, especially if you speak French, avoid answering any provocation on the street. Just keep walking
- Manners are important in France: "*Bonjour*", "*s'il vous plaît*", "*excusez-moi*", "*pardon*" and "*au revoir*", are your best friends to avoid problems!

Contacts | Contacts

21, Rue Denis Papin
Entrée 1 Etage 2
42023 SAINT-ÉTIENNE CEDEX 2
France

Tél. :(33) 04 77 43 79 73
cilec@univ-st-etienne.fr



Direction | **Head of CILEC:** jerome.paolacci@univ-st-etienne.fr

Scolarité | **Schooling assistant:** emmanuelle.grail@univ-st-etienne.fr

Inscription | **Registration assistant:** cilec@univ-st-etienne.fr

Médiathèque | **Library:** silvia.aulagnon@univ-st-etienne.fr

Animations culturelles et sportives | **Sociocultural animation:** ines.djerroud@univ-st-etienne.fr

Visa - logement | **Visa – Accommodation service:** welcome-international@univ-st-etienne.fr

Questions générales | **General information:** cilec@univ-st-etienne.fr

Heures d'ouverture | Opening hours

L'administration est ouverte :

Le lundi de 8h30 à 12h30 (fermé le lundi après-midi)
Du mardi au jeudi de 8h30 à 12h30 et de 13h30 à 17h00
Le vendredi de 8h30 à 12h30 et de 13h30 à 16h30

Administration is opened:

On Monday from 8.30 am to 12.30 pm (closed on Monday afternoon)
From Tuesday to Thursday from 8.30 am to 12.30 pm and 1.30 pm to 5 pm
Friday, from 8.30 am to 12.30 pm and 1.30 pm to 4.30 pm